

KRZYSZTOF MYŚLIŃSKI

ORCID: 0000-0003-2545-2495

Kieleckie Towarzystwo Naukowe

Zespół koszarowo-mieszkaniowy dawnego 4 Pułku Piechoty Legionów w Kielcach-Bukówce 1925–1936

Słowa kluczowe: II Rzeczpospolita, budownictwo wojskowe, architektura modernistyczna, Fundusz Kwaterunku Wojskowego, 4 Pułk Piechoty Legionów, Kielce

Keywords: Second Republic of Poland, military housing, modernist architecture, Military Housing Fund, 4th Legions Infantry Regiment, Kielce

Streszczenie: Po odzyskaniu niepodległości w 1918 roku i po zakończeniu wojny z Rosją Radziecką w Kielcach stacjonowały dwa pułki legionowe. Istniejące w mieście porosyjskie zabudowania koszarowe nie zaspakajały potrzeb kwaterunkowych nowoczesnie zorganizowanych jednostek Wojska Polskiego. W 1925 roku podjęto w podkieleckiej osadzie Bukówka budowę koszar dla 4 Pułku Piechoty Legionów. Zespół koszar i pobliskiego osiedla mieszkaniowego dla kadry zaprojektował architekt Wacław Borowiecki. Do 1928 r. zrealizowano niewielką część planowanego zespołu: w koszarach budynek dla jednego batalionu, budynek sztabu, wartownię, garaże, kuchnię ze stołówką i kilka magazynów, w osiedlu cztery budynki mieszkalne dla kadry. W 1933 roku rozbudowę całego kompleksu podjął Fundusz Kwaterunku Wojskowego, realizując nowe modernistyczne projekty. W latach 1933–1936 w koszarach powstał blok dla drugiego batalionu, łaźnia, izba chorych i zespół magazynów. W osiedlu powstały dwa kasyna, dom dla oficerów i dwa wielomieszkaniowe domy podoficerskie oraz dom dla dowódcy pułku. W pobliżu koszar powstała strzelnica i plac ćwiczeń. Równocześnie doprowadzono do koszar wodociąg komunalny i połączono z całym zespołem z miastem utwardzoną drogą. Do wybuchu wojny w 1939 roku pierwotny projekt nie został ukończony, trzeci batalion pułku zajmował niewygodne pocarskie koszary przy ul. Prostej.

Abstract: After regaining independence in 1918 and the end of the war with Soviet Russia, two Legions regiments were stationed in Kielce. The former Russian barracks in the town did not meet the accommodation requirements of the Polish Army's modern units. In 1925, the construction of barracks for the 4th Legions Infantry Regiment was begun at the Bukówka settlement near Kielce. A barracks complex and a nearby housing estate for the staff were designed by architect Wacław Borowiecki. By 1928, a small part of the planned

complex was completed: the barracks housing estate comprised one battalion's building, a headquarters building, a guardhouse, some garages, a kitchen with a canteen, several storehouses, and four residential buildings for the staff. In 1933, the expansion of the entire complex was undertaken by the Military Housing Fund, and new modernist designs were implemented. In the years 1933-1936, a housing block for another battalion, a bathhouse, an infirmary and storehouses were built. Two casinos, an officers' house, two multi-apartment buildings for non-commissioned officers and a house for the regiment's commander were constructed on the estate. Near the barracks, a shooting range and a training ground were also established. At the same time, a communal water supply was brought to the barracks and the entire complex was joined with the town by a paved road. Until the outbreak of war in 1939, the original project had not been completed, and the regiment's third battalion occupied the uncomfortable post-tsarist barracks in Prosta Street.

Niesłychanie trudne warunki mieszkaniowe, które wyłoniły się po wojnie, najbardziej dotknęły korpus oficerski i podoficerski. Siłą faktów nikt z nich nie posiadał mieszkania z czasu przedwojennego, nikt nie rozporządzał środkami na nabycie nowego. Bardzo drobna tylko część mieszkała odpowiednio w lokalach zarekwirowanych, względnie opuszczonych przez poprzednich właścicieli w 1914 roku, część w mieszkaniach skarbowych, część w wynajętych. Reszta gnieździła się w siedzibach wspólnych, po kilka rodzin, albo gnieździła się w ubikacjach, których w ogóle mianem mieszkania określić nie można. Z chwilą zmiany przydziału służbowego brak odpowiednich pomieszczeń stawał się wprost tragedią¹.

Tak, bez wątplenia celnie, opisywano sytuację mieszkaniową kadry Wojska Polskiego po odzyskaniu przez Polskę niepodległości w 1918 roku².

Zakwaterowanie kadry należało do najtrudniejszych spraw, które stanęły przed wojskowymi władzami kwaterunkowymi w pierwszych latach niepodległości. Powołane już w lutym 1919 roku Zarządy Budownictwa Wojskowego przy Dowództwach Okręgów Generalnych skupiły się na zaspokojeniu najpilniejszych potrzeb w zakresie zakwaterowania oddziałów tam, gdzie wymagały bieżące potrzeby trwających działań wojennych. Równocześnie prowadzono działania zmierzające do ustalenia trwałych podstaw prawnych i organizacyjnych działalności wojskowych służb budowlanych.

W pierwszej połowie lat 20. organizacja budownictwa wojskowego, zajmującego się wówczas przede wszystkim powojenną odbudową i remontami

¹ *Domy mieszkalne Funduszu Kwaterunku Wojskowego. Sprawozdanie 1930–1933*, Warszawa 1934, s. 5 (dalej: *FKW 1934*).

² W 1927 r. w garnizonie kieleckim służyło 151 oficerów; T. Banaszek, *Garnizon Kielecki w latach 1918–1939*, w: *Kielce przez stulecia*, red. M. Maciągowski, Kielce 2014, s. 363.

istniejącej infrastruktury koszarowej, ulegała kilkakrotnie reorganizacji³. Osobnym problemem było zapewnienie mieszkań dla kadry, zwłaszcza oficerów i podoficerów mających rodziny. Doraźnie elementarne potrzeby zaspokajały lokale wynajmowane, dobrowolnie lub na podstawie przymusowego kwaterunku, co było regulowane ustawami z 11 kwietnia 1919 r. „O rzeczowych świadczeniach wojennych” i z 8 kwietnia 1919 roku „O dostarczaniu mieszkań na potrzeby wojska”. W Kielcach, cierpiących już wcześniej na dotkliwy brak lokali mieszkalnych, nawet tą drogą nie udało się pozyskać koniecznej liczby mieszkań⁴. Ten sam problem dotyczył możliwości zakwaterowania urzędników organizowanej od połowy 1919 r. administracji wojewódzkiej zespolonej i niezespolonej⁵.

W połowie lat dwudziestych procedury umożliwiające przygotowanie dla kadry mieszkań o wymaganym standardzie regulowały ustawy z 15 lipca 1925 r. „O zakwaterowaniu wojska w czasie pokoju” oraz z 1 września 1926 r. „O podatku od lokali”.

Kryzys gospodarczy i reforma walutowa w 1924 r. spowodowały spowolnienie inwestycji budowlanych także w zakresie budownictwa wojskowego. Wobec niedostatecznej skuteczności istniejącej i wielokrotnie modyfikowanej organizacji wojskowych służb budowlanych powstał Fundusz Kwaterunku Wojskowego. Został utworzony w 1927 r. przy Ministerstwie Spraw Wojskowych, na mocy rozporządzenia wykonawczego marszałka Józefa Piłsudskiego z dn. 2 czerwca 1927 r. do Ustawy z dn. 15 lipca 1925 r. „O zakwaterowaniu wojska w czasie pokoju”, która stworzyła podwaliny pod rozwój mieszkalnictwa wojskowego w dwudziestoleciu międzywojennym⁶.

Podstawą jego działania była uchwalona wówczas kwota 140 mln zł, pochodząca z 2% podatku od lokali mieszkalnych, a w późniejszym okresie z części opłat czynszowych z lokali wybudowanych i administrowanych przez Fundusz.

³ Organizacja służb budowlano-kwaterunkowych i kolejne reorganizacje właściwej administracji wojskowej por. *Budownictwo wojskowe 1918–1935*, t. I: *Historia, przepisy, normy*, red. A. Król, Warszawa 1936, zwłaszcza s. 147 i nn.; J. Chęciński, *Budownictwo wojskowe w Polsce 1918–1939*, Warszawa 1966.

⁴ O uciążliwościach związanych z przymusowym kwaterunkiem wojskowym w Kielcach: T. Banaszek, *Życie codzienne oficerów i podoficerów zawodowych w Garnizonie Kielce w okresie międzywojennym*, „Studia Muzealno-Historyczne” 2019, s. 85; K. Myśliński, *Inicjatywy na rzecz architektury publicznej w województwie kieleckim po odzyskaniu niepodległości*, w: *W widłach Wisły i Pilicy*, t. 10, Kielce 2012, s. 220, 221; tenże, *Mieszkania dla urzędników wojewódzkich. O rządowych inwestycjach budowlanych w pierwszych latach niepodległości w aktach Archiwum Państwowego w Kielcach*, „Świętokrzyskie Studia Archiwalno-Historyczne” 2015, s. 64; APK SPK I, sygn. 2215, tamże AmK, sygn. 149, sygn. 2227.

⁵ Por. np. K. Myśliński, *Mieszkania...*, s. 58.

⁶ *Działalność budowlana Funduszu Kwaterunku Wojskowego*, „Architektura i Budownictwo” nr 2-3, 1929, s. 41.

Po przeglądzie warunków mieszkaniowych w działających wówczas garnizonach przyjęto standard mieszkań dla oficerów z rodzinami, określając go na 3 pokoje z kuchnią, zaś dla podoficera z rodziną na dwa pokoje z kuchnią względnie jeden pokój z kuchnią mieszkalną. Przyjęto równomierność zaspokajania potrzeb mieszkaniowych kadry oficerskiej i podoficerskiej. Uznano za niezbędne wyposażenie budynków w wodociągi, kanalizację, pralnie i łazienki, zwrócono też uwagę na właściwe przewietrzanie i oświetlenie mieszkań⁷.

Działalność Funduszu szybko przyniosła pewną poprawę warunków mieszkaniowych kadry wojskowej. Od chwili powołania przejął on rozpoczęte wcześniej budowy, z którymi w istniejących warunkach organizacyjnych często słabo sobie radzono, nie zwracając przy tym koniecznej uwagi na ponoszone koszty. Tak stało się także w osiedlu mieszkaniowym dla kadry 4 Pułku Piechoty Legionów w Kielcach-Bukówce, gdzie w 1925 roku rozpoczęto budowę koszar, a nieco tylko później budowę pierwszych czterech budynków wielomieszkaniowych dla oficerów i podoficerów na pobliskim osiedlu mieszkaniowym.

Akcja budowlana Funduszu Kwaterunku Wojskowego, wyrażająca się we wznieśnięciu w okresie od połowy 1927 r. do połowy 1934 r. 552 domów dla oficerów i podoficerów, obejmujących około 4500 mieszkań o kubaturze 1202,988 m³, niewątpliwie przyczyniła się do złagodzenia głodu mieszkaniowego, co miało szczególne znaczenie w okresie jego największego nasilenia, tj. do roku 1931, a akcja ta Funduszu Kwaterunku Wojskowego znalazła i oddźwięk w zmniejszeniu liczby bezrobotnych, jeżeli się weźmie pod uwagę, że w niniejszym okresie sprawozdawczym na samych budowach prowadzonych przez F.K.W. zatrudnionych było rocznie przeciętnie około 6000 robotników, nie licząc oczywiście robotników w działach przemysłu z budową związanych, a więc w cegielniach, hutach, stolarniach⁸.

W budowlach wznoszonych przez FKW coraz liczniej, z biegiem czasu, stosowano w praktyce postulat nowoczesnej architektury. Modernistycznym formom towarzyszyły też – w miarę możliwości organizacyjnych i finansowych – nowe technologie i materiały budowlane.

Wszelkie eksperymenty i próby z nowymi materiałami lub konstrukcjami odrzuciliśmy zasadniczo, wychodząc z założenia, iż Skarb Państwa nie może być obiektem niepewnych albo na pewno nieudanych doświadczeń. Staraliśmy się jednak zawsze iść z postępem czasu i w projektach naszych uwzględnialiśmy i uwzględniamy wszelkie korzystne wyniki doświadczeń technicznych⁹.

⁷ *Domy mieszkalne Funduszu Kwaterunku Wojskowego. Sprawozdanie 1927–1930*, Warszawa 1930, s. 6 (dalej: *FKW 1930*).

⁸ Tamże, s. 11, 12.

⁹ Tamże, s. 18.

Koszary dla 4 Pułku Piechoty Legionów w Kielcach-Bukówce

Istniejące w Kielcach w 1918 r. pocarskie zabudowania wojskowe: koszary przy ulicach Głowackiego, Prostej, Chęcińskiej, prywatne koszary pod górą Telegraf, budynki po koszarach przy ul. Mielczarskiego i zespół zabudowań mieszkalnych i magazynowo-gospodarczych przy lazarecie w Gmachu Leonarda (ul. Zagórska) oraz drewniane: Reichelta przy ul. Prostej i poaustriackie koszary w Dyminach nie zapewniały elementarnych potrzeb mieszkaniowych dla liczebnego garnizonu kieleckiego. Osobną sprawą był bardzo niski standard użytkowy wszystkich przejętych po zakończeniu wojny zabudowań wojskowych. Budynki koszarowe wzniesione dla potrzeb armii rosyjskiej nie odpowiadały potrzebom i standardom użytkowym Wojska Polskiego.

Pierwszą większą inwestycją, poprawiającą sytuację mieszkaniową kadry zawodowej 4 PP Leg., było wzniesienie w latach 1923–1925 zespołu siedmiu drewnianych dwurodzinnych domów przy ul. Wojska Polskiego, na zapleczu porosyjskich koszar przy ul. Prostej¹⁰. Jeden z nich przeznaczono dla dowódcy pułku, pozostałe były dwurodzinne, z dwupokojowymi mieszkaniami dla oficerów młodszych¹¹.

Dopiero w 1925 r., zgodnie z instrukcją Ministra Spraw Wojskowych o zasadach przygotowania preliminarza budżetowego na 1925 r. wprowadzono spójne zasady budżetowania i realizacji planowanych inwestycji budowlanych. Wtedy też podjęto decyzję o budowie koszar dla 4 Pułku Piechoty Legionów na Bukówce. Zajmowane dotychczas stare koszary przy ul. Prostej 7 i 14, ul. Mielczarskiego i ul. Głowackiego ze względu na małą pojemność, zużycie techniczne budynków i rozproszenie na obszarze całego miasta nie zapewniały dostatecznych warunków szkolenia służby dla tej jednostki.

Założenie przestrzenne

Inwestycją, która docelowo miała stworzyć optymalne warunki funkcjonowania jednostki i zapewnić określone nowoczesnymi standardami lokale mieszkaniowe dla kadry, były koszary i osiedle mieszkaniowe na podkieleckiej Bukówce.

¹⁰ T. Banaszek, E. Żelazko, *Warunki zakwaterowania garnizonu kieleckiego w okresie międzywojennym*, „Studia Muzealno-Historyczne” 2010, s. 71, 72; CAW, Departament budownictwa Ministerstwa Spraw Wojskowych, sygn. I.300.63.146, s. 129, Plan sytuacyjny obiektu przy ul. Prostej 14 w Kielcach.

¹¹ T. Banaszek, *Życie codzienne...*, s. 86. Tam szerzej o warunkach zakwaterowania i okolicznościach życia codziennego kadry wojskowej garnizonu kieleckiego w latach międzywojennych.

W lipcu 1925 r. wmurowano kamień węgielny pod budowę koszar dla 4 PP Leg.¹² W uroczystości uczestniczyli m.in. dowódca 2 Dywizji Piechoty Legionów gen. Mieczysław Smorawiński i ówczesny dowódca 4 pułku ppłk Stefan Jażdżyński. Budowę prowadziła Komisja Budowlana¹³. Projekt kompleksu koszarowego i planowanego osiedla mieszkaniowego dla kadry oficerskiej i podoficerskiej wykonał kielecki architekt Wacław Borowiecki¹⁴. Oryginalnego planu przestrzennie-funkcjonalnego obu zespołów oraz projektów budowlanych poszczególnych budynków nie udało się odnaleźć. Zachowała się natomiast fotokopia planu sytuacyjnego wykonanego w 1928 roku przez architekta miejskiego Romualda Kasickiego¹⁵. Jego podstawą był niewątpliwie pierwotny projekt Borowieckiego, na który naniesione zostały obiekty zrealizowane do tego czasu. Działka przeznaczona na koszary pułkowe, położona na południe od góry Telegraf, miała około 30 ha powierzchni i pozwalała na racjonalne rozplanowanie wszystkich zabudowań niezbędnych dla sprawnego funkcjonowania samodzielnej jednostki wojskowej. Dobrze nasłoneczniona i przewietrzana, sąsiadowała ze strzelnicą, urządzoną na południowym stoku Telegrafu. Lokalizacja ta miała też kilka zasadniczych wad. Największą były bez wątpienia lokalne stosunki wodne. Wyplaszczenie przed

¹² O organizacji robót budowlanych przy obiektach wojskowych w latach 1918–1924 por. *Budownictwo wojskowe 1918–1935*, t. 1, s. 152–158.

¹³ Komisje te, powoływane do prowadzenia inwestycji wojskowych, nie działały zbyt sprawnie, co także na Bukówce w krótkim czasie doprowadziło do zwolnienia tempa budowy. O problemach z prowadzeniem inwestycji przez Komisje Budowlane, powoływane w strukturach Okręgów Korpusów do prowadzenia określonych budów por. *Budownictwo wojskowe*, t. 1, s. 144 i nn. Roboty budowlane prowadzono wówczas zazwyczaj sposobem gospodarczym. Efektywność tak zorganizowanych inwestycji była niezadowalająca. W 1926 r. zawieszono wiele rozpoczętych budów, m.in. w związku z niewystarczającym kredytowaniem i wynikającymi stąd licznymi sporami z firmami prowadzącymi prace. Tamże, s. 160, 161.

¹⁴ Wacław Borowiecki (ok. 1870–1951) ukończył Politechnikę w Rydze, następnie praktykował na terenie Rosji. W 1920 roku wrócił z rodziną do Polski. Skierowany do Kielc do pracy w Urzędzie Wojewódzkim, wkrótce założył własne biuro projektowo-budowlane, którego działalność rozwinął, wchodząc w spółkę z Edwardem Pińczewskim, właścicielem firmy budowlanej. Był projektantem wielkiej liczby budynków w Kielcach i okolicy. Wykształcony w tradycji architektury klasycyzującej, ze swobodą posługiwał się formami modernizowanego klasycyzmu i architektury funkcjonalnej. W Archiwum Państwowym w Kielcach, w dokumentacji Wydziału Technicznego, w zespole Archiwum miasta Kielc zachowało się wiele projektów wykonanych przez niego. J. Szczepański, *Kielecki słownik biograficzny. Architekci i budowniczowie*, Warszawa 1990, s. 38, 39; reprodukcje planów w archiwum autora. Warunki sporządzania projektów budowlanych oraz wybór architektów-projektantów określały instrukcje dot. gospodarki nieruchomościami, wydawane wielokrotnie od 1920 r., por. *Budownictwo Wojskowe 1918–1935*, t. 1, s. 203, 204.

¹⁵ Oryginalnych planów koszar i osiedla nie udało się odnaleźć. Wykonano kwerendy w Archiwum Państwowym w Kielcach, Centralnym Archiwum Wojskowym oraz Archiwum Akt Nowych. Kopia omawianego planu sytuacyjnego została udostępniona przez p. Tomasza Czaję.

południowym stokiem wzgórza charakteryzowało się dużą wilgotnością, wynikającą z wysokiego poziomu wód gruntowych. Skutkiem tego był zespół stawów, istniejących do dzisiaj tuż przy północno-zachodniej granicy koszar. Pomimo tego nie udało się znaleźć wystarczająco wydajnych ujęć wody pitnej i sanitarnej, co było jedną z przyczyn zatrzymania inwestycji po wzniesieniu pierwszego bloku batalionowego i niezbędnych budynków towarzyszących. Można się też domyślać, że wybrana lokalizacja utrudniała skuteczne odprowadzanie ścieków sanitarnych.

Pierwotny plan sporządzony przez Wacława Borowieckiego w części koszarowej zakładał symetryczny współśrodkowy układ zabudowań skupionych wokół dużego prostokątnego placu apelowego. Na planie sytuacyjnym z 1928 r. brak opisu funkcji poszczególnych budynków. Mimo tego widoczne jest podstawowe strefowanie funkcjonalne. Trzy wielkie budynki koszarowe przeznaczone dla kolejnych batalionów ujmowały plac apelowy od północy, zachodu i południa. Po północno-zachodniej stronie placu znajduje się zespół mniejszych budynków o charakterze magazynowo-gospodarczym. Wzdłuż drogi dojazdowej od wschodu wydzielony został długi wąski sektor z bramą wjazdową, w miejscu obecnego parkingu przy bramie głównej, oraz kilka pojedynczych budynków być może pełniących funkcje administracyjne. Wszystkie zabudowania i ich zespoły są doskonale skomunikowane siatką prostopadłych ulic. Dzisiejszy układ komunikacyjny koszar pokrywa się z pierwszym planem jedynie w rejonie północnego budynku batalionowego.

Zdecydowanie trudniejszym zadaniem było rozplanowanie zabudowań osiedla mieszkaniowego. Zlokalizowano je na stoku łagodnego wzniesienia, po wschodniej stronie szosy do Daleszyc, w odległości około niespełna kilometra od bramy koszar. Działka o długości ok. 500 m ma kształt wąskiego i bardzo wydłużonego trójkąta. Na szerszej części północnej Wacław Borowiecki zaprojektował zespół budynków dla oficerów. Część południowa jest natomiast wąska i zbiega się zupełnie ku szosie w rejonie koszar. Ponadto od wschodu przylegały do niej bezpośrednio niewielkie kamieniołomy na Bukówce.

Obydwie części osiedla mieszkaniowego rozplanowane zostały w czytelnym symetrycznym układzie. Rozmiary i kształt północnej części działki pozwoliły na wygodniejsze zagospodarowanie części oficerskiej. Dziewięć czteromieszkaniowych piętrowych domów otaczało z trzech stron prostokątny plac wypełniony zielenią. Od południa sektor oficerski zamykał większy prostokątny budynek poprzedzony podjazdem. Można się domyślać, że przeznaczony był on na mieszkania wyższych oficerów lub – co najprawdopodobniejsze – na kasyno oficerskie.

Część przeznaczona dla podoficerów została zaplanowana zgodnie z ukształtowaniem działki: od północy na osi założenia miał stanąć podobny w obrysie pojedynczy obiekt (może kasyno podoficerskie). Dwa ostatnie domy po stronie południowej stanęły już pojedynczo w linii szeregu przyulicznego, ze względu na zmniejszającą się szerokość działki. Z planowanych jedenastu

ośmiomieszkaniowych piętrowych domów osiem zestawiono parami. Dwa równoległe szeregi, ustawione stosunkowo blisko siebie, wypełniały całość placu bez zachowania odpowiedniej przestrzeni wspólnej pomiędzy nimi.

Pierwszy etap budowy lata 1925–1929

Z uwagi na brak wystarczających źródeł chronologię budowy zabudowań koszarowych można opisać jedynie w ogromnym uproszczeniu.

Jak wspomniano, budowę pierwszego budynku batalionowego na Bukówce zainaugurowano w lipcu 1925 r. Trzy lata później budowa jeszcze trwała. Budynek, bez tylnego segmentu, którego przeznaczenia nie znamy, a który ostatecznie nie został dostawiony, ukończono prawdopodobnie w 1928 r. W tym czasie powstał też budynek kuchni i zapewne jadalni, nie jest jednak pewne, czy mieścił się w budynku obecnej stołówki. Do tego czasu powstał również półtorapiętrowy budynek kwatermistrzostwa, zaprojektowany przez Waława Borowieckiego (ob. siedziba Żandarmerii Wojskowej) oraz dwa magazyny w północno-zachodniej części placu. Na tym budowę wstrzymano z powodów, o których wspomniano na wstępie. Do koszar przeniesiono 2 batalion, stacjonujący w tymczasowych zabudowaniach w rejonie dworca kolejowego.

W tym samym czasie oddano do użytku (z ostateczną datą odbioru po kolaudacji w grudniu 1929 r.) cztery domy na osiedlu wojskowym. Były to dwa domy oficerskie z ośmioma mieszkaniami i dwa domy dla podoficerów mieszczące 16 mieszkań. Także te zaprojektował Waław Borowiecki. Projekty powtórzono w Samborze i Pińsku. Budynki oficerskie wzniosła firma „J. Paszkowski” z Warszawy, podoficerskie firma „Inż. Manasterski i Szafran” z Sambora¹⁶.

Drugi etap budowy lata 1933–1936

Płk Bolesław Ostrowski, wyznaczony we wrześniu 1931 r. na dowódcę 4 Pułku Piechoty Legionów, podjął starania o kontynuację budowy koszar. Zrezygnowano z realizacji planu Borowieckiego¹⁷. Niewiele wiadomo o organizacji

¹⁶ *Działalność budowlana...*, s. 83. Projekt domu oficerskiego powtórzony został na osiedlu wojskowym w Pińsku i Samborze, domu podoficerskiego w Samborze; *Sprawozdanie Funduszu Kwaterunku Wojskowego 1927–1937*, t. III, Warszawa 1937, s. 68 (dalej: *FKW 1938*).

¹⁷ W końcu lat 20. XX w. zrezygnowano z tego rodzaju rozwiązania, jakie zaproponował Borowiecki. Ogromne budynki, o niemal pałacowej bryle z potężnymi dachami i układzie wnętrza z wysokim procentowym udziałem powierzchni recepcyjnych i korytarzy oraz re-

i szczegółach rozbudowy części koszarowej. Nie ma o tym informacji w materiałach dotyczących działalności Funduszu Kwaterunku Wojskowego, który już wkrótce po powołaniu w 1927 r. przejął nie tylko inwestycje mieszkaniowe przeznaczone dla wojska, ale także wiele budów obiektów koszarowych. Z inwentarzy administracyjnych przechowywanych w zarządzie nieruchomości d. koszar 4 PP Legionów wynika następująca chronologia rozbudowy zespołu¹⁸:

- Budynek koszarowy dla I batalionu, ob. internatowo-biurowy, 1936, projektant nieznan, modernistyczny.
- Budynek sztabu, 1935, projektant nieznan, modernistyczny¹⁹.
- Izba chorych, 1933, projektant nieznan, modernistyczna.
- Łaźnia, 1939, projektant nieznan, modernistyczna.
- 3 magazyny, 1930, 1934 i 1939 r.; budynki magazynowe powstały według projektu typowego²⁰.

W sumie do 1939 r. wybudowano budynki sztabu, dowództwa, wartowni, magazyny kwatermistrzostwa, kuchnię parową, działownię, stajnie, wozownie, magazyny mobilizacyjne. Obok koszar wybudowano strzelnicę i boisko sportowe. W północno-zachodniej części zalesionej działki, w miejscu jednego ze stawów, powstał też otwarty basen kąpielowy, rozebrany w 2017 r. W 1936 r. oddano do użytku drewnianą kapliczkę, która była repliką kapliczki wzniesionej przez żołnierzy 4 PP Leg. w Rojowym Osiedlu pod Optową w 1916 r. Na południe od osiedla, na zboczu góry Telegraf, powstał plac ćwiczebny i strzelnica Bukówka-Dyminy o pow. 114 ha²¹. Zachowały się na niej betonowe bunkry i stanowiska strzeleckie, wały ochronne i stanowiska kontrolne.

prezentacyjnymi klatkami schodowymi, były nieekonomiczne w budowie i utrzymaniu. „Zasada jak największej celowości w konstrukcji budynków i rozmieszczeniu mieszkań, a więc wyzyskanie przestrzeni przy powodowaniu się względami oszczędnościowymi z uwzględnieniem wyglądu estetycznego” – pisano w sprawozdaniu z działalności Funduszu; *FKW 1934*, s. 11.

¹⁸ Karta ewidencyjna dawnych koszar 4 Pułku Piechoty Legionów w Kielcach, 2020 r., aut. K. Myśliński, Archiwum WUOZ w Kielcach; nieco odmienne daty podaje, w tekście o charakterze wspomnieniowym, Aleksander Idzik; *Czwarty Pułk Piechoty 1806–1966*, Londyn 1963, s. 423–427.

¹⁹ W zbiorach Archiwum Państwowego w Kielcach znajduje się fotografia, datowana 24 czerwca 1932 roku, na której widać fragment budynku sztabu oraz wartowni, APK, Album z fotografiami legionistów i żołnierzy 4 Pułku Piechoty Legionów, sygn. 21/3419/0/-/24, zdjęcie ze zbiorów rodzinnych Wandy Zabłockiej.

²⁰ Por też np. typowe projekty magazynów oddziałowych, *Budownictwo wojskowe 1918–1935*, t. 1, s. 331 i nn. Takie same obiekty zachowały się do dzisiaj np. w dawnych koszarach 2 Pułku Artylerii Polowej Legionów w Kielcach, dawnych koszarach 2 Pułku Piechoty Legionów w Sandomierzu.

²¹ T. Banaszek, *Garnizon Kielecki...*, s. 363.

Znacznie dokładniej można opisać historię budowy osiedla dla kadry. Jak wspomniano wyżej, w miejsce zaniechanego projektu z 1925 r. Fundusz Kwaternunku Wojskowego zamówił plany budynków mieszkaniowych i kasyn u współpracujących architektów warszawskich. W 1933 r. rozpoczęto budowę zachodniej części osiedla, położonej w obrębie lasów porastających stoki góry Telegraf. Odmienne niż w pierwszym etapie, działka była obszerna, około 400 na 130 m w najszerszym punkcie. Pozwoliło to na odsunięcie zabudowy ok. 40 m od drogi i pozostawienie pasa leśnego zapewniającego izolację zabudowań od ruchu. W latach 1933–1936 w tej części osiedla powstały kolejno:

- Kasyno oficerskie (ul. Wojska Polskiego 250), autor projektu nieznany, 1935.
- Dom dla oficerów (nr 252), 1936, projekt Jana Szperlinga, powtórzony w osiedlu wojskowym w Postawach.
- Dom dowódcy Pułku (nr 254), 1936, projekt Jana Szperlinga.
- Dwa domy dla podoficerów (nr 256 i 258), 1936, projekt Henryka Walczaka, powtórzone w Brześciu i Baranowiczach.

Po wschodniej stronie drogi pomiędzy wcześniej powstałymi budynkami zlokalizowano kasyno podoficerskie, o którym brak przekonujących informacji co do czasu powstania i projektanta. Wnioskując z formy architektonicznej, i ten budynek wiązać trzeba z drugą fazą budowy osiedla, jest też możliwe, że otwarto go przed powstaniem kasyna oficerskiego.

Prace budowlane przy budynkach osiedlowych wykonywała firma inż. R. Plesnera z Warszawy²².

Charakterystyka użytkowa zabudowy

a. Koszary

Spośród typów funkcjonalno-przestrzennych zabudowań koszarowych, które odrodzona Rzeczpospolita odziedziczyła po zaborcach, budynki pocarskie najmniej odpowiadały współczesnym potrzebom nowoczesnych sił zbrojnych. Już na początku lat 20. XX w., podejmując nowe inwestycje koszarowe, do których należał też kompleks na Bukówce, niezbędne było stworzenie rozwiązań planistycznych całości i wybór układów funkcjonalnych, zwłaszcza dla obiektów przeznaczonych na pomieszczenia dla żołnierzy. Dyskusja o zakresie użytkowym

²² FKW 1934, s. 235.

budynków dla kompanii i batalionów, wielkości sal żołnierskich, koncentrowaniu pomieszczeń dla podoficerów, sal szkoleniowych itd. trwała jeszcze w latach 30.

Niezbędne było też zróżnicowanie programów budowlanych w zależności od rodzaju broni jednostek, dla których były przeznaczone.

Koszary na Bukówce miały docelowo służyć pułkowi piechoty, w składzie trzech batalionów. Główny problem dotyczył wyboru budynku koszarowego dla batalionu. Za podstawę bloku zaprojektowanego przez Wacława Borowieckiego przyjęto rozwiązanie charakterystyczne dla armii austriackiej, wprowadzając liczne modyfikacje. Ważną cechą tego rodzaju układu wnętrz była obszerna część wejściowa z holem traktowanym jako sala dzienna, którą projekt Borowieckiego także zawiera. Ten typ rzutu został zarzucony w kolejnych inwestycjach koszarowych, m.in. ze względu na wysokie koszty budowy.

Drugi budynek koszarowy, z około 1935 roku, miał już zupełnie inny kształt i układ wnętrz. Przy takiej samej liczbie miejsc noclegowych, kubatura obiektu była niemal o 1/3 mniejsza od poprzedniej, dach płaski, klatki schodowe obliczone według wymagań ewakuacyjnych, a układ wnętrz dwutraktowy z korytarzem pośrodku dwóch ciągów stosunkowo niedużych sal użytkowych, przewietrzanych jednostronnie.

Przy ograniczeniach budżetowych i wykonawczych realizacja kompleksowych projektów prowadzona była etapowo. O kolejności powstawania kolejnych obiektów decydowały przede wszystkim najpilniejsze potrzeby. Do chwili utworzenia Funduszu Kwaterunku Wojskowego w 1927 r. i centralizacji zarządzania budownictwem wojskowym duży wpływ na proces inwestycyjny mieli także dowódcy jednostek.

Zjawisko to bardzo charakterystycznie występuje przy budowie nowych obiektów koszarowych. Programy budowy albo rozbudowy nowych kompleksów uzgodnione z zainteresowanymi oddziałami przewidują zwykle w pierwszej kolejności część budynków koszarowych, kuchnię, magazyn oraz część stajen lub działowni, a dopiero w następnej kolejności budynek dowództwa²³.

Program użytkowy budynku dowództwa pułku piechoty regulowały osobne przepisy. W chwili podjęcia budowy koszar w 1925 r. obowiązywała Instrukcja Inżynieryjna z 8 stycznia 1923 r. Przewidywała ona połączenie w jednym budynku pomieszczeń m.in. dla dowódcy jednostki z kancelarią, kwatermistrzostwa, weterynarza, izby chorych, archiwum i aresztu. Zalecano także łączenie dowództwa z kasynem oficerskim w jednym budynku. Podobnie wielofunkcyjne rozwiązania budynku dowództwa przewidywał program kompleksu koszarowego dla pułku piechoty opracowany w 1928 r. W 1933 r. opracowano kolejną instrukcję

²³ *Budownictwo wojskowe 1918–1935*, t. 1, s. 386, 387.

rozdzielającą niektóre funkcje użytkowe. Dotyczyło to przede wszystkim wznoszenia osobnych budynków dla izby chorych i połączenia aresztów z lokalem wartowni. Budynek dowództwa pułku na Bukówce odpowiada jednemu z typowych projektów opracowanych zapewne w pracowni Funduszu Kwaterunku Wojskowego. Ponieważ, zgodnie z intencjami projektantów, zrezygnowano tu z modułu aresztanckiego, uproszczeniu uległ rzut głównego budynku²⁴. W wersji zrealizowanej w Kielcach kubatura budynku dowództwa wynosi ok. 2400 m³.

Podobnie przygotowano typowe rozwiązania dla izb chorych. Przykładowe projekty zróżnicowano zgodnie z potrzebami różnych rodzajów broni i wielkości oddziałów i pododdziałów. Dla budynku infirmerii w koszarach 4 PP Leg. nie udało się jednak odszukać typowego wzoru.

Dużą wagę przywiązywano do budowy kasyn dla kadry. W większych garnizonach starano się nadać kasynom oficerskim szczególnie okazały kształt. W Kielcach, obok dwóch legionowych pułków, mieściło się także dowództwo 2 Dywizji Piechoty. Równoległe z początkiem rozbudowy osiedla na Bukówce, w 1932 roku, w mieście rozpoczęto budowę dużego i luksusowego obiektu pod nazwą Dom Przysposobienia Wojskowego i Wychowania Fizycznego. Budynek zaprojektowany przez Edgara Norwertha był wielofunkcyjnym obiektem, mieszczącym reprezentacyjne sale recepcyjne, część gastronomiczną oraz dwa nowoczesne moduły z salą sportową i salą widowiskowo-kinową. Przed podjęciem budowy Domu PW i WF sporządzono projekt znacznie mniejszego budynku. Sądząc z widoku jego elewacji, utrzymanej w modernistyczno-eklektycznej stylistyce, jego autorem mógł być także E. Norwerth. W tej sytuacji kasyna w położonych poza miastem koszarach 4 pułku, zwłaszcza kasyno oficerskie, miały charakter kameralny. Zachowały się widoki ogólne kasyna oficerskiego, odpowiadające jego ostatecznie zrealizowanej formie. Natomiast odnalezione rzuty kondygnacji kasyna podoficerskiego nie odpowiadają jego dzisiejszemu kształtowi²⁵.

b. Osiedle mieszkaniowe

Jak wspomniano, w pierwszych latach niepodległości wojskowe służby kwaterunkowe skupiły się na odbudowie i remontach istniejących zabudowań koszarowych i mieszkalnych. Do 1924 r. w zasadzie nie podejmowano nowych inwestycji. Po reformach skarbowych w 1924 r., wobec decyzji o budowie szeregu nowych zespołów koszarowych i mieszkaniowych, określono podstawowe

²⁴ Tamże, s. 394.

²⁵ Tamże, s. 535-537.

standardy funkcjonalno-techniczne. Obejmowały one zarówno zalecenia dotyczące wielkości i rozkładu lokali w zależności od stopnia służbowego lokatora, jak i bardzo szczegółowe normy wskazujące sposób wykończenia i wyposażenia wnętrz. Za jeden z głównych warunków uznano wyposażenie budynków oddawanych do użytku w podstawowe instalacje: wodociągową i kanalizacyjną, z ubikacjami wewnątrz budynków, siecią grzewczą centralną, a także zapewnienie dostaw energii elektrycznej. Nie wszędzie spełnienie tych warunków było możliwe, jednak traktowano te przypadki jako konieczne odstępstwo od zasad. W budynkach wielorodzinnych umieszczano także pralnie²⁶, a w tych, w których węzeł sanitarny w mieszkaniu nie przewidywał wanny, także łaźnie²⁷.

²⁶ „Przy sposobności musimy nadmienić, że pralnie mechaniczne nie cieszą się powodzeniem z powodu znacznych kosztów eksploatacyjnych i przekonania, że urządzenia mechaniczne niszczą nadmiernie bieliznę, dlatego też zakładamy w suterrenach lub na poddaszu zwykłe pralnie i suszarnie. Kuchnie budujemy małe, aby służyły tylko do gotowania i przyrządzania potraw. Zasada ta wywołała początkowo pewne zresztą nieliczne, głosy niezadowolonia, później jednak została ona uznana. Na ankiety, jakie wyłoniliśmy z zapytaniem, czy więcej odpowiada potrzebom mieszkańców kuchnia mieszkalna i pokój, czy też mała kuchenka i dwa pokoje mniejsze, większość zdecydowanie wypowiedziała się za naszym rozwiązaniem. Łazienki budujemy we wszystkich mieszkaniach, w mniejszych podoficerskich dajemy krótkie wanny, które małym kosztem zaspokajają najważniejsze potrzeby higieniczne. Wszystkie domy są zaopatrzone w wodę, kanały i elektryczność, gaz, tam gdzie jest gazownia.” *FKW 1938*, s. IX.

²⁷ Jak precyzyjne były wytyczne użytkowe stawiane przez FKW projektantom budynków mieszkaniowych, doskonale pokazuje wyjaśnienie do projektu bloków dla podoficerów przy ul. Targowej i Ratuszowej w Warszawie, proj. Czesława Przybylskiego. „Normy, wyznaczone przez Fundusz Kwaterunku Wojskowego dla mieszkań podoficerów zawodowych z rodziną, są następujące: dwa pokoje z kuchnią, alkową i dodatkowymi pomieszczeniami, o łącznej powierzchni 55 m.k. Mieszkania mają być blokowe, w blokach o 4-ch kondygnacjach, ogrzewane piecami. Ogrzewanie centralne całego zespołu uważane jest za niewskazane, prowadzi bowiem, jak doświadczenie wskazuje, do konfliktów między mieszkańcami domów. Należałoby jednak, moim zdaniem, dążyć do przełamania tych trudności, ze względu na znaczne odciążenia w pracy, związanej z paleniem w piecach i przenoszeniem węgla z piwnic, nie mówiąc już o oszczędności na opale i łatwiejszym utrzymaniu domów w czystości. Do każdego mieszkania należy piwnica i oddzielna górka do suszenia bielizny. Za punkt wyjścia przy projektowaniu wewnętrznego układu mieszkania należy przyjąć, że rodziny podoficerów nie korzystają z płatnej pomocy przy zajęciach domowych i że rolę pomocnicy gospodyni spełnia zwykle ktoś z rodziny. Mieszkanie musi więc być tak rozplanowane, by gospodyni, spełniając swoje funkcje codzienne, zwłaszcza będąc zajęta przy kuchni, mogła mieć łatwy dozór nad całością mieszkania i zmniejszoną do minimum odległość przebiegów. Życie codzienne ma się koncentrować w największym pokoju, który jest rodzajem kuchni mieszkalnej, z przylegającą bezpośrednio wnęką na trzon kuchenny i dalszą wnęką na wannę, wnęki te mogą być oddzielane od siebie i od pokoju za pomocą kotar. Pokój sypialny rodziców łączy się z pokojem mieszkalnym trzyskrzydłowymi drzwiami szklonymi. Przepisowa alkowa sypialniana została odseparowana

W budynkach osiedla na Bukówce, wzniesionych w pierwszym etapie budowy, mieszkania czteroizbowe oficerskie miały 72,33 m² (trzy pokoje, kuchnia z wnęką sypialną dla ordynansa i spiżarnią wentylowaną, łazienką z długą wanną). Pokoje w układzie korytarzowo-amfiladowym. Mieszkania podoficerskie miały powierzchni użytkowej 44,27 m² (dwa pokoje, kuchnia z małą narożną spiżarką wentylowaną, ubikacja wentylowana i mała sionka). Do powierzchni użytkowej mieszkań nie zaliczano korytarzy, sieni, węzłów sanitarnych i spiżarni. I tak, w czteroizbowych mieszkaniach oficerskich z 1936 r. było to ok. 30 m², w trzyizbowych 20 m², a w podoficerskich ok. 12 m². W domach z 1928 r. udział powierzchni mieszkalnej nieużytkowej był nieznacznie mniejszy. W budynkach powstałych w latach 1933–1936 niektóre normy mieszkaniowe były wyższe. W domu dla oficerów znalazły się mieszkania o powierzchni 94,72 m² czteroizbowe (3 pokoje, kuchnia, łazienka z wanną, sionka, ogrzewanie piecове) i większe o pow. 110,35 m², pięćizbowe (cztery pokoje, kuchnia, łazienka z wanną, sionka, ogrzewanie piecове). Zastosowano mieszany układ wnętrza, korytarzowo-amfiladowe. Wszystkie mieszkania otrzymały balkony. W domach podoficerskich wszystkie mieszkania miały powierzchnię użytkową 42,4 m², trzyizbowe (dwa pokoje w amfiladzie, kuchnia z piecem kuchennym typu angielskiego, łazienka z wanną, bez umywalki, sionka, ogrzewanie piecове). W suterrenach znalazły się pralnie i piwniczki dla każdego z lokatorów. Podłogi w pokojach wykonano z klepki dębowej (parkiety), w kuchniach z desek sosnowych, w łazienkach z terakoty²⁸.

całkowicie od kuchni i wyodrębniona w oddzielny pokoik o 7 m.k. powierzchni z kilku względów: nie powiększa to wymaganej kwadratury użytkowej, daje natomiast jak gdyby mieszkanie trzypokojowe, przy czym omawiany pokoik może być traktowany jako sypialny pomocniczy, oddzielony jednak od kuchni całkowicie, co należy uważać za bardziej higieniczne, jako pokój izolacyjny w razie choroby, wreszcie jako pokoik dorastającej córki. Z tego ostatniego względu i dla uniemożliwienia odnajmowania tego pokoju nie otrzymał on wejścia wprost z przedpokoju. Użytkowa powierzchnia całego mieszkania, licząc wraz z przedpokojem, spiżarnią itd., wynosi 56 m.k. w górnych kondygnacjach i 54 w dolnych, czyli przeciętnie 55 m.k. Klatka schodowa i mury dla jednego mieszkania zajmują 19 m.k. w górnej kondygnacji i 21 m.k. w dolnych, czyli przeciętnie 20 m.k. Stosunek powierzchni martwej do użytkowej – 36,3%. Instalacje zostały zaprojektowane w ten sposób, że na dwa mieszkania wypada jeden pion ściekowy i jeden doprowadzający wodę. Każde mieszkanie posiada wrzut na śmiecie. Ręczna winda węglowa umieszczona jest przy klatce schodowej. Wszystkie ubikacje zaopatrzone są w kanały wentylacyjne wyciągowe, przy czym główny nacisk położony jest na dobre przewietrzenie kuchni, wanny i W.C.” *Działalność budowlana...*, s. 44.

²⁸ Sprawozdania Funduszu podawały precyzyjne dane dotyczące wielkości i kosztów budowanych domów dla różnych lokalizacji. Porównanie kosztów oraz danych dotyczących wielkości i standardów użytkowych budowanych mieszkań pozwala stwierdzić, że obiekty wzniesione w Kielcach-Bukówce mieściły się w średniej przeciętnych kosztów realizacji

Wyjaśnienia wymaga także fakt budowy na osiedlu osobnego budynku mieszkaniowego dla dowódcy pułku. Do 1936 r. samodzielne budynki dla dowódców pułków powstały zaledwie w kilku garnizonach, poza Bukówką m.in. w Postawach i Mołodecznie oraz przy lotnisku wojskowym na warszawskim Okęciu. Wszystkie budowy rozpoczęto w 1935 r., a wielkość i program użytkowy były bardzo podobne (kubatura ok. 1200 m³, powierzchnia użytkowa ok. 250 m²), pomimo różnych rozwiązań formalnych.

W ostatnich czasach ze względów służbowych rozpoczęliśmy budowę osobnych domów mieszkalnych dla dowódców pułku; budujemy je w miejscowościach mniejszych, gdzie sprawa uzyskania terenu potrzebnego pod budowę takiego domu jest bardzo łatwa i gdzie dowódca pułku nie ma możliwości otrzymania w inny sposób odpowiedniego dla swego stanowiska mieszkania. Ten rodzaj pomieszczeń jednakże według dotychczasowych doświadczeń będzie wyjątkiem²⁹.

Doprowadzenie wodociągu

W zasobie Archiwum Państwowego w Kielcach znajduje się zespół akt z lat 1928–1936 związanych z doprowadzeniem wodociągu miejskiego do koszar przy ul. Prostej, a następnie na Bukówkę. Problemy z zapewnieniem wystarczającej ilości wody pitnej, które stały się jedną z przyczyn przerwania realizacji pierwotnego planu budowy zarówno koszar, jak i osiedla mieszkaniowego dla 4 PP Leg., rozwiązała dopiero budowa sieci wodociągowej i kanalizacyjnej w Kielcach, prowadzona od 1928 r.

Kontakty władz miasta z władzami wojskowymi, związane z budową wodociągu, rozpoczęły się już w 1928 r. Wówczas magistrat podjął starania o przejęcie

takich samych projektów. Poniżej wybrane wartości dla trzech budynków osiedla z drugiego etapu jego budowy.

Dom dowódcy pułku, kubatura 1309 m³, powierzchnia użytkowa 223,70 m², 9 izb, koszt budowy 42 488,47 zł, koszt budowy 1 m³ 35 zł, powierzchnia użytkowa 177,77 m², koszt budowy 1 izby mieszkalnej 5100 zł.

Dom oficerski kubatura 5907 m³, powierzchnia użytkowa 1068 m², 10 mieszkań, 48 izb, koszt budowy 147 126 zł, koszt budowy 1 m³ 33 zł, powierzchnia użytkowa 177,77 m², koszt budowy 1 izby mieszkalnej 3624 zł.

Dla porównania ten sam projekt zrealizowany w Postawach kosztował 163 743,50 zł. Za: FKW 1934, s. 94.

Dom podoficerski – kubatura 5174 m³, powierzchnia użytkowa 1971 m², 21 mieszkań, 65 izb, koszt budowy 130 400 zł, koszt budowy 1 m³ 32 zł, koszt budowy 1 izby mieszkalnej 2680 zł. FKW 1938, s. 5; FKW 1934, s. 70-72.

²⁹ FKW 1934, s. 32.

placu skarbowego przy ul. Prostej, pozostającego w użytkowaniu Ministerstwa Spraw Wojskowych. Miejsce to, położone na południowym skraju miasta na kulminacji wzniesienia przy porosyjskich koszarach zajmowanych przez 4 PP Leg., zostało wybrane na lokalizację zbiornika wyrównawczego i dla budowanej miejskiej sieci wodociągowej. W tym miejscu znajdowała się dawna murowana prochownia, użytkowana wówczas jako stacja gołębi pocztowych 4 pułku. Roszczenia odszkodowawcze wojska, wysunięte w piśmie Garnizonowej Administracji Koszar z 31 maja 1928 r., dotyczyły zamiennego przekazania miejskiego placu sąsiadującego z koszarami przy ul. Mickiewicza 9 (ob. Głowackiego) oraz zwrotu kosztów budowy nowego pomieszczenia dla gołębi³⁰. Proponowany przez magistrat wykup niezbędnego placu po 3 zł za metr kwadratowy, deklaracja pokrycia kosztów budowy gołębnika do wysokości 1000 złotych oraz doprowadzenia magistrali wodociągowej do granicy koszar 4 PP Leg. przy ul. Prostej nie została przez władze wojskowe zaakceptowana³¹.

Inicjatywę budowy wodociągu do Bukówki wysunął Okręgowy Urząd Budownictwa Nr X w Przemyślu 27 października 1933 r. Wykonanie planowanego wcześniej własnego ujęcia wodnego na terenie koszar na Bukówce uznano wówczas za nierealne, w związku z czym zwrócono się do magistratu o określenie możliwości doprowadzenia do koszar wodociągu miejskiego, określenia warunków technicznych, wskazano też możliwą lokalizację zbiornika wyrównawczego. Zarząd miejski zobowiązał się wówczas do dostarczania Bukówce 200 m³ wody na dobę po cenie kosztów własnych, wynoszących 25 gr za 1 metr sześcienny³². Jednocześnie władze miasta odmówiły poniesienia kosztów budowy linii wodociągowej, zbiornika wyrównawczego i przepompowni, jak proponowała strona wojskowa, z uwagi na brak środków i nierentowność takiej inwestycji. Wiążące rozmowy podjęto w kwietniu 1935 r. i po interwencji gen. Juliusza Zulaufa, ówczesnego dowódcy 2 Dywizji Piechoty, której dowództwo stacjonowało w Kielcach, zarząd miejski wystąpił o udzielenie na ten cel kredytu w wysokości 300 tys. złotych z Funduszu Pracy. Wniosku nie uznano, wobec czego magistrat zwrócił

³⁰ APK, Akta miasta Kielc, sygn. 2950, s. 97.

³¹ Tamże, s. 147 i nn. Omówiona sprawa ma związek z tematem artykułu, ponieważ sporna działka, na której w istocie powstał zbiornik wyrównawczy wodociągów, znajdowała się w sąsiedztwie ul. Wojska Polskiego, dawniej Lipowej, prowadzącej z miasta do zespołu koszarowego na Bukówce.

³² Rzędna zbiornika wodociągów miejskich przy ul. Prostej wynosi około 302 m n.p.m. Najwyżej położony budynek osiedla mieszkaniowego znajduje się na wys. nieco ponad 322 m n.p.m., zbiornik wyrównawczy na wys. niemal 325 m, a budynki koszarowe poniżej 285 m. Przepompownię przy ul. Wojska Polskiego usytuowano na wys. 287,5 m.

W 1933 r. wodociągi sprzedawały wodę po 90 groszy za metr sześcienny, zaś odbiorcom komunalnym, jak łaźnia i szpital, po 35 gr. APK, AmK, sygn. 2950, s. 282.

się do wojewody kieleckiego o subwencję w wysokości 150 tys. zł na pokrycie części kosztów inwestycji, podkreślając jednocześnie, że koszty te powinny obciążać stronę wojskową. Z załączonego kosztorysu wynika, że potrzebne środki szacowano wówczas na 272 do 310 tys. zł w zależności od przekroju wodociągu. Przy zdecydowanej postawie w sprawach finansowych miasto deklarowało konkretne działania zmierzające do budowy nitki wodociągu do Bukówki, proponując niezwłoczne podjęcie prac pomiarowych i projektowych, pod warunkiem wyasygnowania przez wojsko na ten cel 3000 zł³³.

W końcu sierpnia 1935 r. Ministerstwo Spraw Wewnętrznych poleciło Wojewodzie Kieleckiemu włączenie budowy wodociągu do programu robót finansowanych z Funduszu Pracy w roku finansowym 1936/1937³⁴.

W międzyczasie próbowano rozwiązać doraźnie problem zaopatrzenia koszar i osiedla w wodę. W styczniu 1936 r. stwierdzono, że spada wydajność istniejących dwóch studni głębinowych, o planowanej wydajności 7 do 8 tys. litrów na godzinę. Poszukiwania kolejnych ujęć uznano za niemożliwe z uwagi na warunki geologiczne. Uniemożliwiało to zasiedlenie oddawanych do użytku budynków w koszarach i osiedlu³⁵.

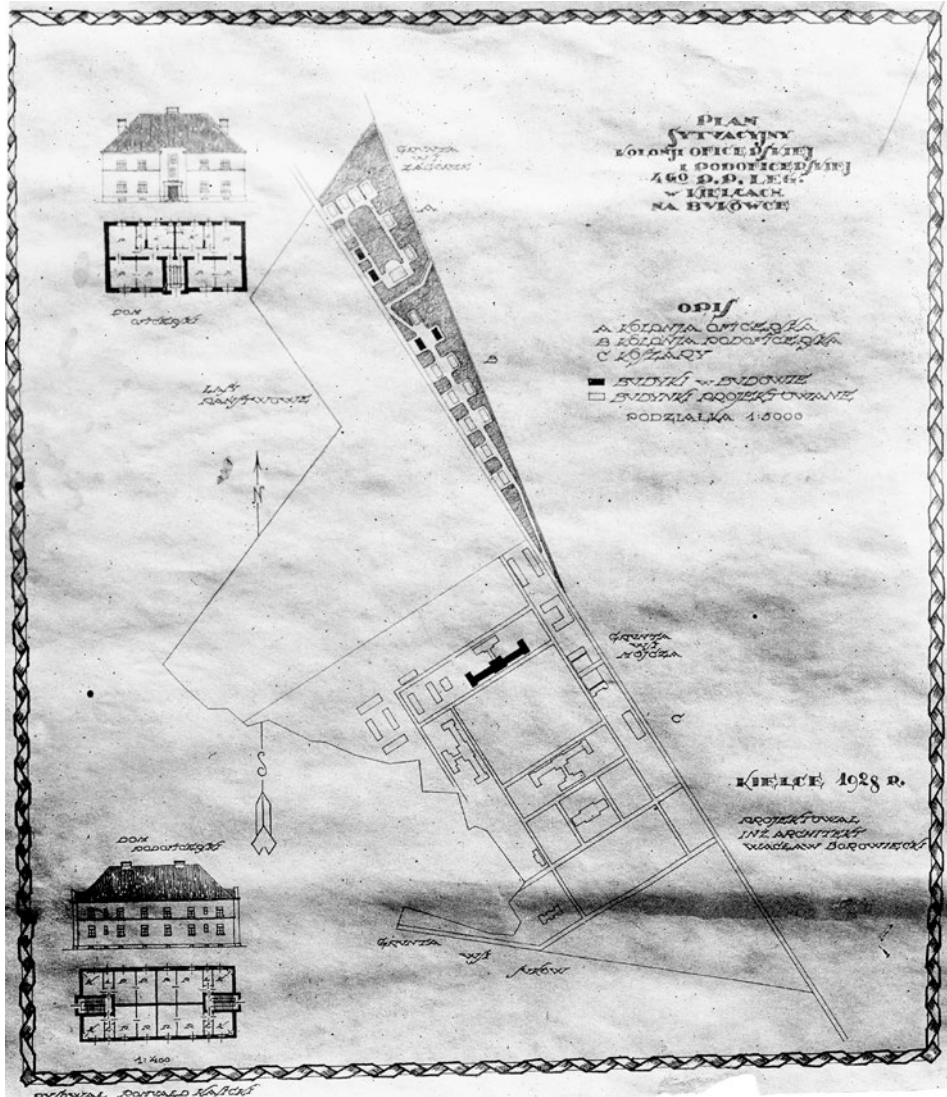
Powołana wielostronna komisja, w skład której wchodziłi przedstawiciele władz wojskowych, dowództwa 4 PP Leg., Wodociągów Kieleckich i władz miasta, przyjęła 19 maja 1936 r. protokół ustalający rzeczywiste koszty zaopatrzenia zespołu koszarowego na Bukówce w wodę komunalną³⁶. Brak w dokumentach pozostałych ustaleń związanych z realizacją wodociągu. Zgodnie z tymi ustaleniami sporządzono projekt przebiegu nitki zasilającej Bukówkę, lokalizację przepompowni, zbiornika wyrównawczego i ustalono harmonogram robót. Z okresu realizacji prac brak dokumentacji. Prace ziemne i instalacyjne wykonały miejskie wodociągi. W porównaniu z pierwotnym projektem zmieniona została lokalizacja hydroforni, która stanęła przy zbiegu ul. Wojska Polskiego i ul. Domki. Tuż po zakończeniu prac związanych z budową wodociągów miasto ogłosiło przetarg na budowę utwardzonej brukowej nawierzchni na całej długości ul. Wojska Polskiego, łączącej Kielce z koszarami na Bukówce. W 1936 roku roboty drogowe zostały zakończone, do koszar i osiedla doprowadzono linię energetyczną, zasilaną z elektrowni kieleckiej. O ile wiadomo, że na budowę drogi miasto otrzymało dotację rządową, to sposobu finansowania budowy wodociągów nie udało się ustalić.

³³ Tamże, s. 277-284.

³⁴ Tamże s. 302.

³⁵ Tamże. s. 311.

³⁶ Tamże, s. 327.



1. Reprodukacja z fotografii planu sytuacyjnego pierwszego projektu koszar i osiedla 4 PP Leg. w Bukówce pod Kielcami, arch. Wacław Borowiecki, plan wykonany w 1928 r. przez arch. Romualda Kasickiego z naniesieniem zrealizowanych budynków, własność Tomasza Czai



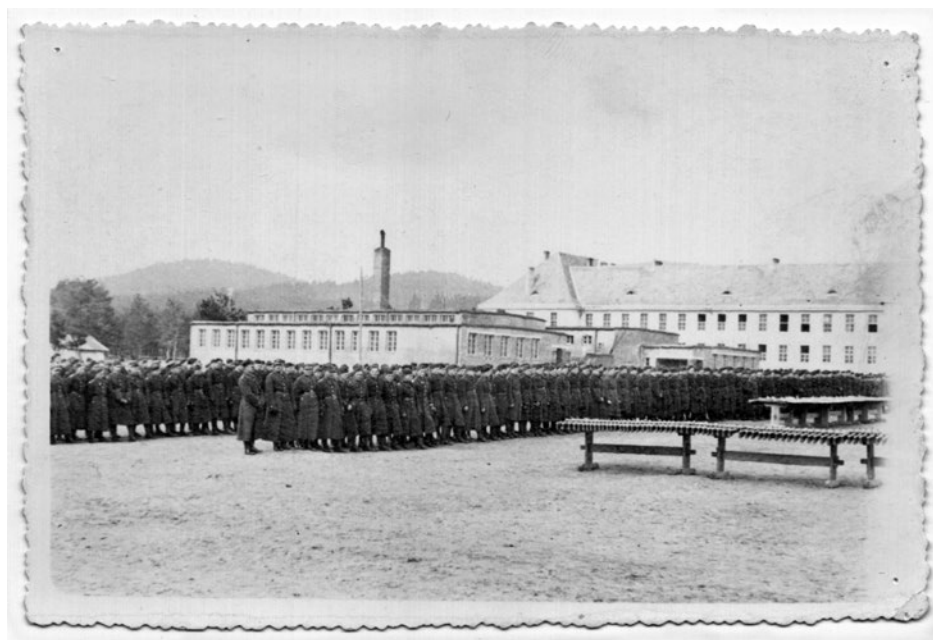
2. Koszary 4 PP Leg., pierwszy budynek batalionowy 1925–1928 r., proj. arch. Wacława Borowieckiego, fot. z 1931 r.; APK, Album z fotografiami legionistów i żołnierzy 4 Pułku Piechoty Legionów 1914–1939, Zbiór Krzysztofa Idzika, sygn. 44



3. Widok na osiedle mieszkaniowe 4 PP Leg. od wschodu; na pierwszym planie domy podoficerskie z lat 1925–1928, w głębi od prawej: kasyno oficerskie, dom oficerski, po lewej dwa bloki podoficerskie; dom dowódcy pułku niewidoczny; fot. po 1936 r., Muzeum Historii Kielc, nr inw. MHKi_H_908_88



4. Koszary 4 PP Leg. w Bukówce, Boguchwał Ogłaza pierwszy z lewej w towarzystwie kolegów, w tle od lewej fragment budynku batalionowego, pośrodku budynek sztabu, po lewej fragment wartowni, fot. z lat 30. XX w., wł. Wanda Zabłocka, wnuczka Boguchwała Ogłazy



5. Koszary 4 PP Leg. w Bukówce, zbiórka na placu apelowym, w głębi po lewej kuchnia i stołówka, po prawej fragment budynku batalionowego; po lewej fragment wartowni, fot. z lat 30. XX w., Muzeum Historii Kielc, nr inw. MHKi_H_908_22



6. Koszary 4 PP Leg. w Bukówce, grupa żołnierzy przy garażu, w głębi kuchnia i stołówka, po prawej wartownia; Muzeum Historii Kielc, nr inw. MHKi_H_908_53

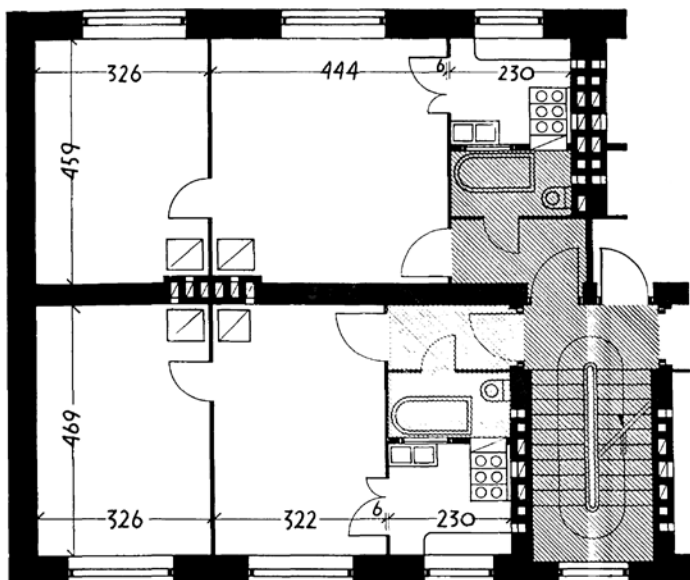


7. Koszary 4 PP Leg. w Bukówce, grupa oficerów przed budynkiem dowództwa pułku, Muzeum Historii Kielc, nr inw. MHKi_H_908_91

KIELCE, BRZEŚĆ, BARANOWICZE

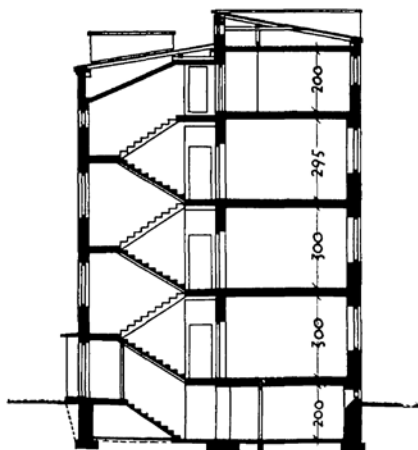
DOM PODOFICERSKI
(patrz str. 232)

ARCH. HENRYK WALCZAK



Rzuty elementów po 2 P-K. 1:100

Przekrój 1:200



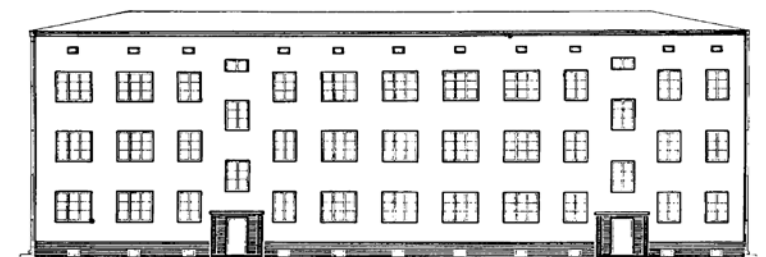
Cena budynku . . . zł.	130.394,84 (Kielce) 143.064,57 (Baranowicze) 126.000,00 (Brześć)
Kubatura budynku . m ³	5.174,36
Ilość kondygnacji . . .	3
Powierzchnia zabudowa- nia budynku . . . m ²	400,27
Ilość mieszkań . . .	21
2 p. i k.	21
Kubatura mieszkań . m ³	2.616,48
Ilość klatek schod. . .	2
Ilość izb	65
Powierzchnia zabud. i mieszkania . . . m ²	5407
Powierzchnia użytkowa i mieszkania . . . m ²	42,40
Ilość piwnic	24
Ilość pralni	2
Konstrukcja	mur z cegły
Podłoga w pokojach . . .	klepka dębowa
Podłoga w kuchni . . .	sosnowa
Podłoga w łazienkach . .	terrakota
Stropy	Polonja
Wyprawa zewnętrzna . . .	terrazyt
Cokół	klinkier
Instalacje	kanal., wodoc., elektryczność

8. Plan mieszkania w domu podoficerskim, proj. arch. Henryk Walczak; w latach 1933–1936 w Kielcach wystawione zostały 2 takie budynki, ul. Wojska Polskiego 256 i 258; źródło: *FKW* 1934, s. 115

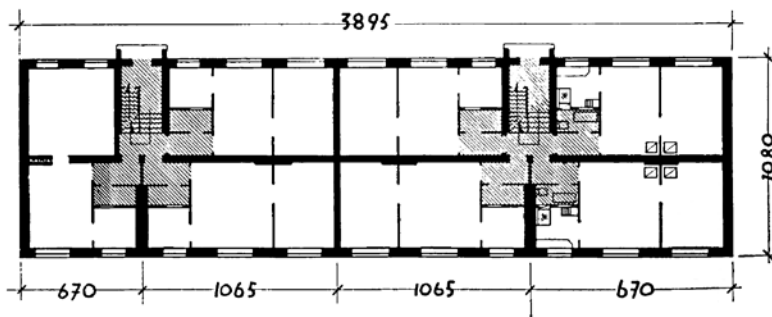


Widok perspektywiczny od ulicy

(Opis budynku na str. 115)



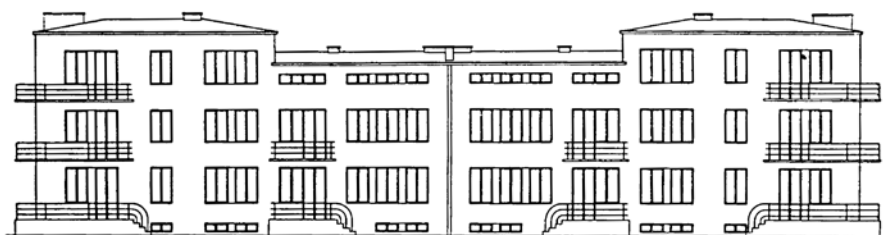
Elewacja 1 : 300



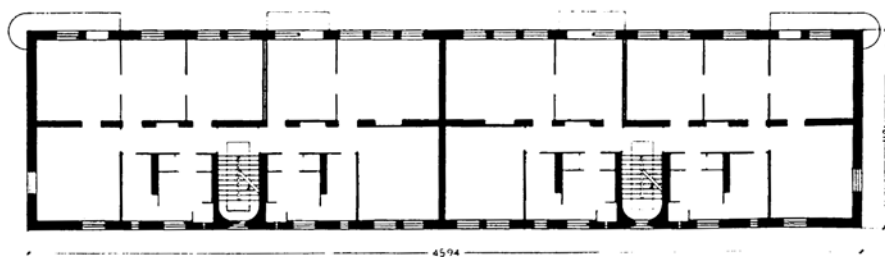
Rzut parteru 1 : 300

KIELCE. Dom podoficerski. Arch. Henryk Walczak.

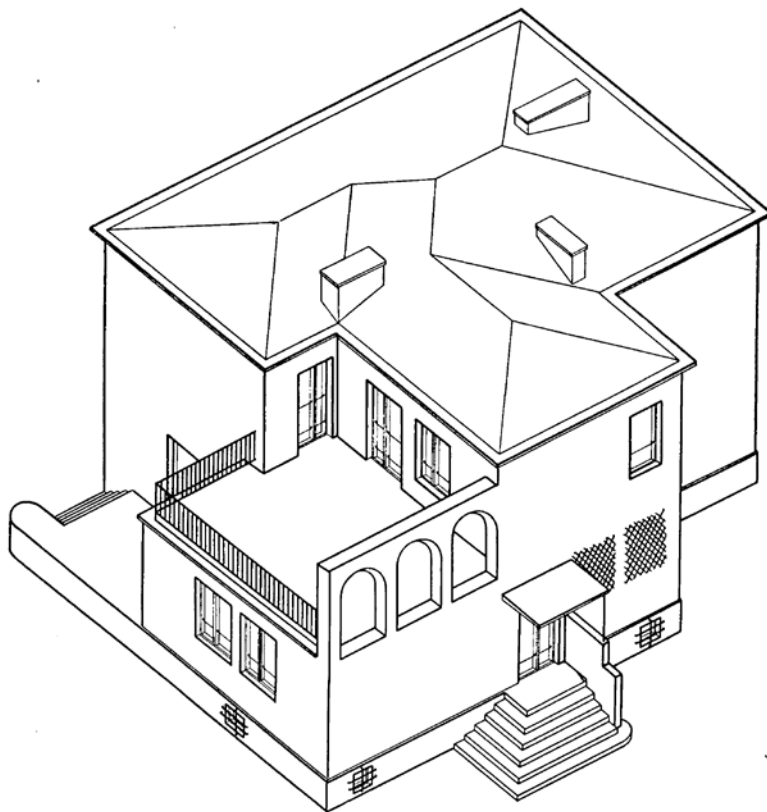
9. Dom podoficerski, proj. arch. Henryk Walczak, bryła, elewacja frontowa i rzut przyziemia; w latach 1933–1936 w Kielcach wystawione zostały 2 budynki, ul. Wojska Polskiego 256 i 258; źródło: FKW 1934, s. 232



Elewacja 1 : 300

Rzut przyziemia 1 : 300
(Opis budynku na str. 94)

KIELCE. Dom oficerski Proj. arch. Jan Szperling.



Izometria



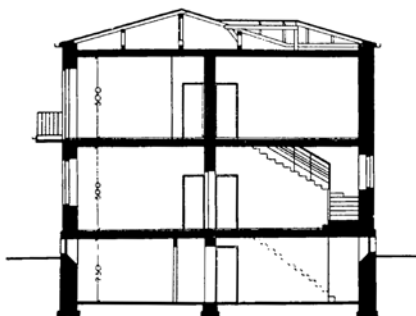
Elewacja 1 : 200

KIELCE. Dom Dowódcy. Proj. arch. Jan Szperling.

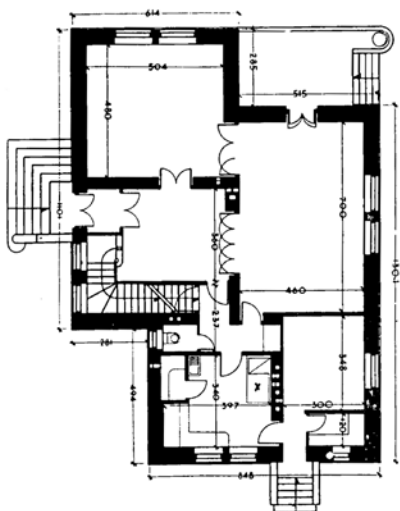
11. Dom dowódcy pułku, arch. Jan Szperling, 1933–1936, ul. Wojska Polskiego 254, aksonometria i elewacja frontowa; źródło: *FKW 1934*, s. 196



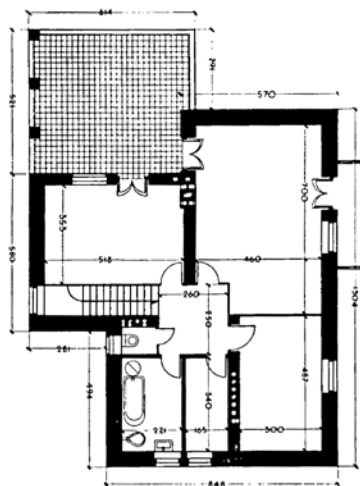
Elewacja 1 : 200



Przekrój 1 : 200



Przyziemie 1 : 200



I piętro 1 : 200

KIELCE. Dom Dowódcy. Proj. arch. Jan Sziperling.

12. Dom dowódcy pułku, arch. Jan Sziperling, 1933–1936, ul. Wojska Polskiego 254, przekrój i rzuty kondygnacji naziemnych; źródło: *FKW 1934*, s. 197

Zmiany zabudowy po 1945 roku

Do wybuchu wojny we wrześniu 1939 r. w obu częściach zespołu na Bukówce nie prowadzono większych robót budowlanych.

Po 1945 r. obie części zespołu na Bukówce – koszary i osiedle mieszkaniowe – zostały rozbudowane. W obu przypadkach zachowane zostało zasadnicze rozplanowanie założenia z lat 1925–1936.

W części koszarowej nowe budynki lokalizowano wyłącznie w części zachodniej i północnej działki. Ich budowa była związana ze zmieniającymi się potrzebami w zakresie pomieszczenia i obsługi sprzętu oraz rozbudową części magazynowej. Prowadzone inwestycje nie zatrzyły układu przestrzennego pierwotnego założenia z okresu II Rzeczypospolitej. Prowadzone remonty budynków z tego czasu nie zatrzyły oryginalnych cech stylowych.

W obrębie osiedla powstało kilka nowych budynków mieszkalnych i usługowych. Domy mieszkalne:

- Wojska Pol. 251a, przed 1977.
- Wojska Pol. 253, ok. 1980–1985.
- deweloperski mieszkaniowiec ul. Wojska Pol. 257A, 2004–2005.

Budynki usługowe:

- pawilon usługowy Wojska Pol. 255a, przed 1977.
- pawilon handlowo-usługowy, ul. Wojska Pol. 255, ok. 1985.
- pawilon Wojska Pol. 255B, 2005.

Dom oficerski, Wojska Pol. 251, zajęty na administrację wojskową, został w latach 1988–1992 przedłużony o bliźniaczą część od północy, dokładnie powtarzając oryginalny projekt.

BIBLIOGRAFIA

Źródła

Archiwum Państwowe w Kielcach

Starostwo Powiatowe Kieleckie, sygn. 2215.

Akta miasta Kielc, sygn. 149, sygn. 2227, sygn. 2950.

Album z fotografiami legionistów i żołnierzy 4 Pułku Piechoty Legionów, Zbiór Krzysztofa Idzika, sygn. 44.

Centralne Archiwum Wojskowe, Departament Budownictwa Ministerstwa Spraw Wojskowych, sygn. I.300.63.146.

Archiwum Wojewódzkiego Urzędu Ochrony Zabytków w Kielcach, Karta ewidencyjna dawnych koszar 4 Pułku Piechoty Legionów w Kielcach, 2020, aut. K. Myśliński.

Publikacje

- Banaszek T., *Garnizon Kielecki w latach 1918–1939*, w: *Kielce przez stulecia*, red. M. Maciągowski, Kielce 2014, s. 360-367.
- Banaszek T., *Życie codzienne oficerów i podoficerów zawodowych w Garnizonie Kielce w okresie międzywojennym*, „*Studia Muzealno-Historyczne*” 2019, s. 79-97.
- Banaszek T., Żelazko E., *Warunki zakwaterowania garnizonu kieleckiego w okresie międzywojennym*, „*Studia Muzealno-Historyczne*” 2010, s. 63-77.
- Budownictwo wojskowe 1918–1935. t. I: Historia, przepisy, normy*, red. A. Król, Warszawa 1936.
- J. Chęciński, *Budownictwo wojskowe w Polsce 1918–1939*, Warszawa 1966.
- Domy mieszkalne Funduszu Kwaterunku Wojskowego. Sprawozdanie 1927–1930*, Warszawa 1930.
- Domy mieszkalne Funduszu Kwaterunku Wojskowego. Sprawozdanie 1930–1933*, Warszawa 1934.
- Działalność budowlana Funduszu Kwaterunku Wojskowego*, „*Architektura i Budownictwo*” nr 2-3, 1929.
- Idzik A., *Czwarty Pułk Piechoty 1806–1966*, Londyn 1963.
- Inicjatywy na rzecz architektury publicznej w województwie kieleckim po odzyskaniu niepodległości, „*Między Wisłą a Pilicą. Studia i materiały historyczne*” 2010, t. 10, s. 213-246.
- Myśliński K., *Mieszkania dla urzędników wojewódzkich. O rządowych inwestycjach budowlanych w pierwszych latach niepodległości w aktach Archiwum Państwowego w Kielcach*, „*Świętokrzyskie Studia Archiwalno-Historyczne*” 2015, t. 4, s. 57-72.
- Sprawozdanie Funduszu Kwaterunku Wojskowego 1927–1937*, t. III, Warszawa 1937.
- Szczepański J., *Kielecki słownik biograficzny. Architekci i budowniczowie*, Warszawa 1990.